

# DEĞİŞEN YÜZLÜ DOKUMA KUMAŞLARDA FARKLI MALZEME, DOKUMA TEKNİĞİ, ÖRGÜ VE RENK KULLANIMIYLA GÖRSEL ETKİLERİN ELDE EDİLMESİ

Nesrin ÖNLÜ  
Dokuz Eylül Üniversitesi - Güzel Sanatlar Fakültesi  
Tekstil Bölümü  
Narlidere/İZMİR

## ÖZET

Son yıllarda, dokuma kumaşlarda, tasarım kaygısı içeren farklı görsel etkiler dikkati çekmektedir. Özellikle modanın etkisiyle oluşan bu etkiler tasarım bütünlüğünde ortaya konulmaktadır. Dokuma kumaşlarda değişen yüzölçümü tasarım bütünlüğünde değerlendirilmesi gereken bir konudur. Bu çalışmada dokunan 13 örnek kumaşla, dokuma kumaşlarda farklı malzeme, teknik, örgü ve renk birlikteliği ile elde edilen görsel etkiler araştırılmış ve kumaşların tasarımları ile bağlantılı olarak ortaya konan görsel etkiler değerlendirilmiştir.

Anahtar Sözcükler: Dokuma, tasarım, görsel etki, değişen yüzölçümü, farklı malzeme, teknik, örgü, renk

## PRODUCTION OF VISUAL EFFECTS USING DIFFERENT MATERIALS, WEAVING TECHNIQUE, WEAVE AND COLOUR IN DOUBLE FACE WOVEN FABRICS

## ABSTRACT

In recent years, different visual effects with design concerns have called attention in woven fabrics. Especially, these effects under the influence of fashion have been assessed in design integrity. Double face in weaving fabrics is a subject requiring evaluation in design integrity. With 13 sample woven fabrics in this study, visual effects obtained with different materials, technique, weave and colour have been researched and evaluated in connection with their designs.

Keywords: Weaving, design, visual effects, double face, different material, technique, weave, colour

## Giriş

Dokuma kumaşların önemi, değişen yaşam sürecinde her geçen gün daha da artmaktadır. Günlük yaşantımızda giyinmeden örtünmeye, ileri teknoloji kapsamında endüstriden tıbbi alanlara kadar kullanımı farklılık gösteren tekstiller içinde yer alan dokuma kumaşlar incelendiğinde, malzemesi, tekniği, örgüsü ile karmaşık bir yapı oluşturduğu gözlenir. Bu karmaşık yapı; motif, desen, renk, doku v.b. görsel etkilerle bezenerek, tasarım boyutu olan, var olandan farklı, yenilikçi etkiler içeren işlevsel bir ürün haline dönüştürülür. Diğer yandan tasarım; insanla ve yaşadığı çevreyle bütünleşmiş, içinde yaratıcılığı barındıran, işlevsel amaca yönelik olan bir ürüne farklı bir boyut, görünüm ve işlev kazandırmaktır.

Farklı tanımlarla tasarım;

- Bir tasarlama eylemi sonucunda beliren ve asıl yapının gerçekleştirilmesi sırasında yönlendirici olan proje, çizim, maket v.s. ürünlerin tümüdür. (Sözen, Tanyeli, 2003).

-Tasarım önceden var olmayan yeni ve yaralı şeyler meydana getirmeyi içeren yaratıcı bir etkinliktir (Hasdoğan, 1996).

-Bir amaca yönelik problem çözme etkinliğidir (ARCHER, 1965).

-Yaratıcılığı ve problem çözümünün her ikisini de bünyesinde barındıran bir süreçtir. İstenilen amaca cevap veren bir düşünceyi ifade eder. Anlaşılabilir bir bütünün parçalarının organizasyonudur. Belli bir amaca hizmet etmesi için, malzeme ve biçimden oluşan bir bütündür (Bevlin, 1977).

Bu nedenledir ki; 'Farklı malzeme, teknik, örgü, renk birlikteliği ile görsel etkiler içeren dokuma kumaş elde etmek' bir tasarım sürecini gerektirir. Bu tasarım sürecinde görsel etkiler estetik değer taşımaktadır. 'Estetik, insanın dış dünyaya gösterdiği, "güzel" ve "çirkin" sözcükleriyle dile gelen tepkileriyle ilgilidir. Ama "güzel" ve "çirkin" terimlerinin kapsamları belirsiz, anlamları da öznel ve görecelidir '(Yücellik, 2005). Estetik sözcüğü ilk ortaya çıkışından günümüze kadar farklı bir gelişim göstermiş olup, günümüzün estetik anlayışı Croce estetiğine dayanır. Croce'ye göre estetik, klasik anlamıyla güzelin ne olduğu sorusunun yanıtı ile ilgilenmez. Sezgiyi kendi içinde merkez olarak güzel ve çirkin açıklar. Güzeli salt sezgi, çirkin ise ifade yoksunu olarak tanımlar. Duygu estetik için önemlidir. Buna bağlı olarak, estetik duygular gibi bir tür duygu geliştiren Croce'nin estetiğini benimseyen 20.y.y. sanatına göre, kişisel beğeniler, eser yada ürün olarak nitelendirilen sanat yapısının estetik etkisini içeren görsel ifadesi ön plandadır( Önlü, 2004). Bir ürünün ya da nesnenin estetik nitelik içeren görsel ifadesi yukarıda da sözü edildiği gibi duyulara hitap etmesi ile ilgilidir. Çünkü estetik nesne duyusaldir; görülür, işitilir ya da duyusal biçimiyle zihinde canlandırılır; insana bu duyusal özellikleri nedeniyle haz verir (Yücellik, 2005). Üstelik, kişiye özel tasarımın ön plana alındığı günümüzde kullanıma yönelik işlevsel özelliklerin yanında beğeniye hitap eden ürünün estetik özellikleri de önem kazanmaktadır.

Bu çalışmanın konusunu oluşturan ürünlerin

tasarlanması sürecinde, giysilik olarak tasarlanan ve dokunan kumaşlarda, farklı iplikler ve yapılar farklı görsel etkiler sunacak, değişen yüzlü kumaş oluşacak şekilde bir araya getirilmiştir. Bu görsel etkiler, kabarık, havlı, rölyef, hacimli, mat- parlak, ışıltılı, yanar döner, büzgülü, buruşuk, dokulu, açık - koyu şeklinde yüzey görüntüsüne tasarım boyutu kazandıran etkiler şeklinde sıralanabilir. Kumaşlarda elde edilen görsel etkiler dereceleri dışında tesadüfi değildir. Elde edilmek istenen görsel etkiler önceden tasarlanmıştır. Farklılığı yakalayabilmek için her bir kumaş tasarlanırken belli bir çıkış noktasına göre tasarlanmıştır. Çıkış noktaları aynı zamanda kumaşlara isim olarak da verilmiştir. İlk altı kumaşın çıkış noktası penceredir. Yedi ve sekiz numaralı kumaşların çıkış noktası dokular, dokuz ve on numaralı kumaşların yollar, on bir, on iki ve on üç numaralı kumaşların çıkış noktası ise ışıltıdır.

Kadın dış giyimine uygun olarak dokunan 13 adet kumaşın çözgü sıklıkları, tekniği ve desen özellikleri birbirinden farklıdır. Çözgü sıklıkları cm de 7 tel ile cm 15 tel arasında değişim göstermektedir. Kumaşların dokuma yapıları tek kat, astar atkı, çift kat, üç kat dır. Bu yapılar bireysel kullanıldığı gibi, birden fazla dokuma yapısı aynı kumaşa da yer almıştır. Örgü olarak çift katlı kumaşlarda bezayağı örgü, tek katlı kumaşa stenden türetilmiş örgü kullanılmıştır. Örnek olarak dokunan kumaşların 10 adeti geometrik desenlidir. 3 adedi belirli bir desene sahip olmayıp, doku etkileri içermektedir.

Sonuçların değerlendirilme aşamasında; malzeme, teknik, örgü ve renk öğelerinde meydana gelecek değişimler sonucu kumaşlarda görsel olarak ortaya çıkabilecek farklılıkların neler olabileceği üzerinde durulacaktır.

## 2.MALZEME VE YÖNTEM

### 2.1.Malzeme

Giysilik olarak dokunan 13 adet örnek kumaşa, 22 adet farklı özelliklerde ve renklerde düz, katlı ve fantezi bükümlü polyester, akrilik, yün ve pamuk ipliği, farklı oranlarda elastan içeren 6 adet düz ve fantezi bükümlü iplik, dikiş ipliği, metalik iplik, flament iplik, misina, 4 mm eninde şerit halinde tela kullanılmıştır.

Çözgüde, sağlamlığı ve tasarımlara bağlı olarak atkıda kullanılacak fantezi ipliklerin ve farklı malzemelerin ön planda olması istendiğinden Nm 40/2 polyester dikiş ipliği kullanılmıştır.

Atkıda kullanılan fantezi bükümlü iplikler; alev bükümlü, buklet, bükümsüz slub iplik, yumuşak bükümlü iplik, havlı örme düğümlü iplikler, farklı oranlarda tüylendirilmiş iplikler, elastan içeren buklet iplikler dir. Katlı iplikler ise; farklı fantezi ipliklerin katlanmasıyla oluşan katlı fantezi iplik, sim, lurex, metal ve düz bükümlü ipliklerle katlanarak oluşan katlı ipliklerdir.

Çalışma kapsamında 13 adet kumaş dokunmuştur. Örnek Kumaşlarda Kullanılan Çözü ve Atkı İpliğinin Malzeme Özellikleri başlıklı bir numaralı çizelgede 1, 3,7, 8, 9, 10, 11, 12 numaralı 8 adet kumaşın çözgüsünde Nm 40/2 düz bükümlü polyester dikiş ipliği, diğer altı kumaştan 2 numaralı kumaşın çözgüsünde misina, akrilik lycralı buklet iplik, 4 numaralı kumaşın çözgüsünde Nm 40/2 Polyester dikiş ipliği, Nm 10 Yün İpliği, 5 ve 6 numaralı kumaşın çözgüsünde Corespun streç iplik, Nm 40/2 Polyester dikiş ipliği, yumuşak bükümlü lurex katlı akrilik iplik,13 numaralı kumaşın çözgüsünde misina ve filament iplik kullanılmıştır. 13 kumaşın atkılarında ise, farklı özelliklerde ve renklerde fantezi ve elastan içeren iplikler kullanılmıştır.

Örnek kumaşlar 24 çerçevli, 45 cm eninde mekanik armürlü numune tezgahında dokunmuşlardır.

Tablo 1 . Örnek Kumaşlarda Kullanılan Çözgü ve Atkı İpliklerinin Özellikleri

Kumaş nn	Atkı malzemesi			Çözgü Malzemesi
	Önyüz(Birinci Kat)	Arkayüz(İkinci Kat)	Arkayüz(Üçüncü Kat)	
1-Pencer 1 (Çift Katlı)	Corespun elastan içeren streç iplik, düğümlü havlı akrilik örme iplik	Simle katlı yumuşak bükümlü polyester iplik		40/ 2 Nm Polyester dikiş ipliği
2-Pencer 2 (Çift Kat-Tek Kat)	Yüksek oranda elastan içeren corespun streç iplik	Misina, yumuşak bükümlü havlı akrilik fantezi iplik		Misina, Yüksek oranda elastan içeren corespun streç iplik
3-Pencer 3 (Çift Kat-Tek Kat)	Yün-Akrilik harmanlı iki renkli kalın fantezi buklet iplik	Akrilik simli ince fantezi buklet iplik		40/ 2 Nm Polyester dikiş ipliği
4-Pencer 4 (Çift Kat-Tek Kat)	40/ 2 Nm Polyester dikiş ipliği, 10 Nm Yün İplik	Corespun iplik, az bükümlü yün ipliği		40/ 2 Nm Polyester dikiş ipliği, Yün İplik
5-Pencer 5 (Tek ve Çift Katlı)	Yumuşak bükümlü hafif tüylü düğümsüz pamuk ipliği, pamuk-polyester harmanlı açık ve koyu renkli alev bükümlü iplik, 40/ 2 Nm polyester iplik, yumuşak bükümlü lurex katlı akrilik iplik	Elastan içeren corespun streç iplik		Corespun streç iplik 40/ 2 Nm Polyester dikiş ipliği, yumuşak bükümlü lurex katlı akrilik iplik
6-Pencer 6 (Tek ve Çift Katlı Kumaş)	Elastan içeren Core spun streç iplik, Lurex katlı polyester iplik			Corespun streç iplik 40/ 2 Nm Polyester dikiş ipliği, yumuşak bükümlü lurex katlı akrilik iplik
7-Doku 1 (Çift Katlı)	Simli polyester-pamuk harmanlı iplik, elastan içeren buklet iplik	Fantezi bükümlü örme iplik		40/ 2 Nm Polyester dikiş ipliği
8-Doku 2 (Tek Katlı Flokone)	Metal ile katlı akrilik iplik, Alev bükümlü fantezi iplik			40/ 2 Nm Polyester dikiş ipliği
9-Yollar 1 (Tek Katlı)	7 Nm sentetik-yün harmanlı katlı iplik, 10 Nm yün ipliği, Yanar döner etkili metalik iplik	İmekli akrilik fantezi iplik, bükümlü multifilament naylon iplik		40/ 2 Nm Polyester dikiş ipliği
10-Yollar 2 (Çift Katlı)	Hafif tüylü ebrülü yün-akrilik harmanlı iplik	Fantezi bükümlü merseze işlemli pamuk ipliği		40/ 2 Nm Polyester dikiş ipliği
11-İyili 1 (Üç Katlı)	Üst katta; yüksek oranda Elastan içeren corespun streç iplik, Orta Katta; yanar döner etkili metalik iplik		Alt katta; Ebrülü hafif tüylü akrilik bükümsüz slub iplik	40/ 2 Nm Polyester dikiş ipliği
12-İyili 2 (Beş Katlı)	Üst katta; 40/ 2 Nm polyester - pamuk harmanlı iplik ,Orta Katta; yanar döner etkili metalik iplik		Alt Katta(3.kat),4 mm kalınlığında tela iplik	40/ 2 Nm Polyester dikiş ipliği
13-İyili Çift Kat, Astar Atkı	Yanar döner etkili metalik iplik, uzun havlı örme iplik	Elastan içeren Corespun streç iplik, uzun havlı örme iplik		Misina, Filament iplik

Tablo 2. Örnek Kumaşlarda Kullanılan Dokuma Yapıları ve Örgüler

Kumaş No	Kullanılan Teknik	Örgüler
1	Çift Kat	Bezayağı
2	Çift Kat-Tek Kat	Bezayağı
3	Çift Kat-Tek Kat	Bezayağı
4	Çift Kat-Tek Kat	Bezayağı
5	Çift Kat-Tek Kat	Bezayağı ,Dimi 3/1, Dimi 1/3
6	Tek Kat	Bezayağı
7	Çift Kat	Bezayağı
8	Tek Kat-Flokone	Türetilmiş saten(Balıksırtı Düzende)
9	Tek Kat	Bezayağı
10	Çift Kat	Bezayağı
11	Üç kat	Bezayağı
12	Üç Kat	Bezayağı
13	Çift Kat-Astar Atkı	Bezayağı, Atkı Ripsi

## 2.2.Yöntem

Bu çalışmada farklı malzeme, teknik, örgü ve renk uygulamaları ile farklı görsel etkiler oluşturan değişen yüzlü kumaş elde etme yöntemleri araştırılmıştır. Bu amaçla, öncelikle tasarımda yaratıcılığı kısıtlamaması düşüncesiyle, 'farklı malzeme, teknik, örgü, renk' düşünülmezsizin, çıkış noktası olarak sadece 'Görsel Etkili Değişen Yüzlü Kumaş' fikrinden ve güncel kumaş modası içinde yer alan yüzey etkileri kapsamında kabarıklık, havlı, tüylü, büzgülü, dövülmüş-ezilmiş-kırıksık etki, yanar döner etki, rölyef etki, farklı hammadde etkisi, buklet etki, ışılı yüzey etkilerinden yola çıkarak her iki yüzü farklı görünen ve giysilik olarak kullanılabilecek 13 adet kumaş tasarlanmıştır. Daha sonra tasarımdaki havlı, kabarıklık, büzgülü, tüylü gibi görsel etkileri içeren ve kumaşın her iki yüzünü farklı gösterecek yöntem araştırmasına gidilmiştir. Yöntem araştırmasında bu amaçla ilk aşamada esas olarak dört yol izlenmiştir:

## Farklı Malzeme Seçimi, Teknik Seçimi, Örgü Seçimi, Renk Seçimi

'Farklı malzeme, teknik, örgü ve renk ' seçimi, yapılan tasarımlar doğrultusunda, tasarımlardaki kabarıklık, havlı, tüylü, büzgülü, dövülmüş-ezilmiş-kırıksık etki, yanar döner etki, rölyef etki, farklı hammadde etkisi, buklet etki, ışılı olarak değerlendirilen yüzey etkilerini de göz önüne alarak kumaşın her iki yüzü farklı görünecek şekilde birbiriyle bağlantı içinde gerçekleştirilmiştir.

' Liflerin yüzey yapıları liflerin ve dolayısıyla kumaşın parlaklığını, liflerin pigment içerikleri ve boyanma özellikleri ise kumaşta elde edilen renkleri etkiler. İpliğin yüzey yapısı, diğer bir değişle yüzey düzgünlüğü, bükümü, yüzeydeki havlılık durumu da kumaşın parlaklığını etkiler ( Başer, 2005). Aynı

zamanda ipliğin düz bükümlü ve fantesi olması doğrultusunda türü de kumaş yüzeyinde farklı görsel etkilere neden olmaktadır. Bu nedenle; farklı malzeme olarak, tasarımlardaki görsel etkiyi ve kumaşın her iki yüzünü farklı gösterecek düz bükümlü ve fantezi iplikler ile metalik iplikler, misina, şerit halinde tela kullanılmıştır.

'Farklı Teknik Seçimi' ile farklı dokuma yapıları kastedilmektedir. Bu amaçla tek kat, flokone, astar atkı, değişen yüzlü çift katlı torba yapı, üç katlı dokuma yapılar kullanılmıştır. Dokuma yapıları da kumaş yüzeyinde farklı malzeme ve örgü birlikteliği ile görsel etkiler oluşturmaktadır.

Seçilen dokuma yapıları malzemeye bağlantılı olarak kumaşın her iki yüzünü farklı gösterecek, yine tasarımlardaki görsel etkiyi ve bu etkiye bağlı olarak yukarıda sözü edilen kabarık, havlı v.b. kumaş yüzey etkilerini en iyi ortaya koyacak şekilde her tasarım için ayrı ayrı belirlenmiştir.

Üçüncü aşamada izlenen yol örgü seçimidir. Örgü olarak bezayağı, atkı ribsi, dimi ve saten kullanılmıştır. 13 adet kumaşın üç adedi dışında ( 5, 9 ve 13 numaralı kumaşlar ) çift kat, üç kat, çift kat ve tek kat yapıların birlikte kullanıldığı kumaşlarda bezayağı örgü kullanılmıştır. 5, 9, 13 numaralı kumaşlarda örgü olarak bezayağı seçilmesinin nedeni; seçilen ipliklerin özelliklerinin tasarıma bağlı olarak eşit olarak hissedilebilmesi, desen özellikleri ve görsel etkilere bağlı olarak seçilen dokuma yapılar nedeniyle örnek kumaşların 24 çerçeveli numune tezgahlarında dokunacak olmasının getirdiği farklı çözgü hareketi kısıtlamasıdır. Diğer iki kumaştan 5 numaralı kumaşın örgüsü çift katlı yapıda bezayağı, tek katlı yapıdaki alanlarda bezayağı, 3/1 dimi, 1/3 dimidir. 9 numaralı tek katlı yapıda olan kumaşın örgüsü balıksırtı düzende karışık saten örgü, 13 numaralı astar atkı ve tek katlı yapı birlikteliği ile dokunan kumaşın örgüleri ise atkı ripsi ve bezayağıdır. Bu üç kumaşta bezayağı örgü dışında bir örgü seçilme nedeni 5 numaralı kumaşta farklı ışıltı ve doku etkilerini metalik iplik ve farklı örgü kullanımı birlikteliği ile elde edebilmek içindir. 9 numaralı kumaşta desen özelliği, 13 numaralı kumaşta malzeme özelliği, teknik seçimi ve desen özelliği nedeniyledir. 9 numaralı kumaşta balıksırtı etkisi tasarımın yüzey görünümünden dolayı karışık saten örgüyle elde edilmeye çalışılmıştır. 13 numaralı kumaşta astar atkılı yapıdaki çizgide ipliklerin uzun havlı olması ve her iki yüzde aynı ipliğin farklı renklerinin kullanılması

nedeniyle net bir çizgililik elde edebilmek için örtme faktörünün düşünülmesi nedeniyle 3/3 atkı ribsi tercih edilmiştir.

Dördüncü aşamada izlenen yol renktir. Renk seçiminde dikkate alınan rengin sarı, mavi, kırmızı gibi türleri değildir. Burada esas alınan renklerin açık koyu değerleri, matlık ve parlaklıkları, iplik ve malzemenin özelliklerini en iyi vurgulamış olmaları ve bunlara paralel olarak, kumaşın her iki yüzünde net bir farklılık ortaya koymalarıdır. Örnek kumaşların üretim ölçütleri ise Tablo 3 de yer aldığı gibidir.

Tablo 3. Örnek Kumaşların Üretim Verileri

Kumaş no	Çözgü sıklığı (tel/cm)	Atkı Sıklığı (tel/cm)	Tarak no	Kumaş Boyutu En x Boy (cm)
1	7 tel/cm (tek katta)	12 tel/cm	70	16x 34
2	7 tel/cm (tek katta)	12 tel/cm	70	16 x 48,5
3	10 tel/cm	14 tel/cm	100	39 x 40
4	15 tel/cm	20 tel/cm	150	35 x 47
5	10 tel/cm	14 tel/cm	100	35 x 58
6	10 tel/cm	14 tel/cm	100	17 x 13,5
7	7 tel/cm (tek katta)	12 tel/cm	70	28 x 23
8	10 tel/cm	14 tel/cm	100	37,5 x 56
9	12 tel/cm	16 tel/cm	120	42,5 x 72
10	10(tek katta)	14 tel/cm	100	42 x 39
11	10(tek katta)	14 tel/cm	100	42 x 37
12	10(tek katta)	14 tel/cm	100	44 x 45
13	15 tel/cm	20 tel/cm	150	22 x 44

### 3.Örnek Olarak Dokunan Kumaşların Değerlendirilmesi

Tablo 4' de yer alan değerlendirme sonuçlarında ve kumaşlara ilişkin resimlerde görüldüğü gibi kadın dış giyimine uygun olarak tasarlanan ve dokunan kumaşların her iki yüzü 'Değişen Yüz' kapsamında kullanılan malzeme ve teknik birlikteliğine bağlı olarak görsel etkiler açısından farklılıklar göstermektedir. Bunun nedeni, öncelikle seçilen malzemelerin yapısal olarak birbirinden çok farklı olmaları, ikinci olarak da yine seçilen kumaş yapısıdır.

Bir numaralı kumaşın her iki yüzü çok farklı bir görünüme sahiptir (Resim 1)



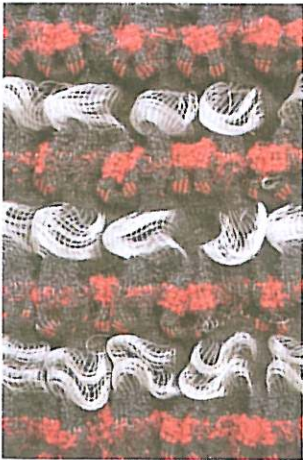
(Resim 1a)



(Resim 1b)

Bezayağı örgüde, çift katlı yapıdaki kumaşın ön yüzünde görsel olarak kabarık bir etki, arka yüzünde buruşuk bir etki ile birlikte her iki yüzde hafif bir yumuşaklık ve parlaklık hissi elde edilmek istenmiştir. Bu amaçla, çözgüsü Nm 40/2 polyester dikiş ipliği olan kumaşta atkıda birinci katta corespun streç iplik ve uzun havlı düğümlü akrilik örme iplik, ikinci katta simli yumuşak bükümlü polyester iplik kullanılmıştır. Kumaşın ön yüzünde kabarık, arka yüzündeki buruşuk etki, tasarımda desene bağlı olarak katların yer değiştirmesiyle oluşan çift katlı torba yapıyla birlikte, streç ipliğin birinci katta kullanımıyla elde edilmiştir. Her iki yüzdeki uzun havlı örme iplikle elde edilen havlı etkinin farklı oranda görünme nedeni ise yine kumaş yapısıyla birlikte streç iplik sonucudur. Diğer ipliklerden simli iplik ve parlak görümlü akrilik örme iplik yüzeyde ışıltı ve parlaklık oluşturmaktadır. Renk, parlaklık dışında ipliklerin açık ve koyu tonlarda seçilmeleri nedeniyle kumaşın ön ve arka yüzüne açık koyu kontrastlığı vermiştir.

İki numaralı kumaşın her iki yüzünde de kabarık ve büzgülü bir görsel etki ile birlikte kumaşta sertlik hissi, matlık ve parlaklık ve renge bağlı olan açık - koyu değerler elde edilmek istenmiştir (Resim 2).



(Resim 2a)



(Resim 2b)

16x48,5 cm

Çözgü: Misina, yüksek oranda elastan içeren corespun streç iplik

Atkı: Yüksek oranda elastan içeren 'corespun' streç iplik, misina, yumuşak bükümlü havlı akrilik fantezi iplik

Teknik: Çift Kat - Tek Kat Örgü: Bezayağı Kullanım Alanı: Bayan Giysilik Kumaş

Bu amaçla kumaşta çift kat ve tek kat kumaş yapısı birlikte kullanılmıştır. Kumaşın örgüsü bezayağıdır. Kabarık ve büzgü etkisinin oranını arttırmak ve de sertlik etkisi için çözgüde misina ve yüksek elastan içeren 'corespun' streç ipliğin kullanıldığı kumaşta çift

katlı kısımlarda atkıda birinci katta yüksek oranda elastan içeren ve çözgüde de kullanılan 'corespun' streç iplik, ikinci katta misina ile yumuşak bükümlü havlı akrilik fantezi iplik kullanılmıştır. Tek katlı kısımlarda ise yine yüksek oranda elastan içeren corespun streç iplik kullanılmıştır. Streç ipliğin tek kat kısımlarda da kullanılması ve de çift katlı kısımlarda birinci katta kullanımı kabarık ve büzgü etkisinin kumaşın ön yüzünde daha yoğun olmasını sağlamıştır. Kumaşın her iki yüzünde misina dışında kullanılan ipliklerin kendi içlerinde açık ve koyu değerlerde olmaları kumaşın her iki yüzüne açıklık koyuluk açısından farklılık getirmiştir. Misina ise, plastik malzemenin parlaklığı ve sertliği nedeniyle her iki yüzde hem sertlik hem de parlaklık oluşturmaktadır. Matlık ise, streç ve tüylü fantezi ipliğin malzemesi ve renginden kaynaklanan matlığı nedeniyledir.

Üç numaralı kumaşın da her iki yüzü tasarımıyla paralel olarak çift ve tek katlı yapıların ve farklı malzemelerin kullanımı nedeniyle farklı bir görsel etkiye sahiptir. Kumaşın ön yüzü yün-akrilik harmanlı kalın buklet ipliğin birinci katta kullanımı nedeniyle çok hafif hacimli ve dokulu bir etkiye sahiptir. Arka yüz, ikinci katta kullanılan ince simli buklet iplik nedeniyle düz, fakat dokulu bir etki vermektedir. Ön yüzde yünlü buklet iplik yüzeye mat bir görünüm verirken, arka yüzde buklet ipliğin simli oluşu yüzeye ışıltılı bir görünüm vermiştir. Kumaşın ön yüzünde yer alan hacimli etkinin hafif hissedilmesinin nedeni malzeme ve yapı ile birlikte olan bezayağı örgüsü nedeniyledir. Bezayağı örgü sık dokulu bir örgü olması nedeniyle buklet ipliğin havlarının hacimli görünmesine engel olmaktadır. Kumaşın ön yüzüne koyu renk tonu hakim iken, arka yüzü açık renk tonu hakimdir. Bunun nedeni, ön yüzde çift katlı kısımlara koyu renk atkı ipliği, arka yüzde çift katlı kısımlarda açık renk atkı ipliği kullanılmıştır. (Resim 3).



(Resim 3a)



(Resim 3b)

39x40 cm

Çözgü: Nm 40/2 Polyester

Atkı: Yün-Akrilik harmanlı iki renkli kalın fantezi buklet iplik, akrilik simli ince

Teknik: Çift Kat - Tek Kat Örgü: Bezayağı

Kullanım Alanı: Bayan Giysilik Kumaş fantezi buklet iplik

Dört numaralı kumaşa, çift ve tek katlı yapının birlikte kullanımına rağmen, atkıda kullanılan ipliklerden birinin hafif tüylü olması dışında ipliklerin düz bükümlü olmaları ve bezayağı örgünün kullanılması nedeniyle, ön yüzde çok hafif bir hacimlilik, matlık ve doku etkisi ile renk ve örgü etkisi, arka yüzde hafif tüylülük ve doku etkisiyle birlikte yine renk ve örgü etkisi elde edilmiştir. Çift katlı yapıdaki dikdörtgen motifli kısımlarda açık ve koyu renkler net bir düz etki oluştururken, zemin olarak nitelendirebileceğimiz tek katlı yapıdaki kısımlarda renk-örgü birlikteliği sonucu doku etkisi-çizgi şeklinde iki farklı görsel etki ile elde edilmiştir. Kumaşın ön yüzünde renk örgü birlikteliği nedeniyle bir koyuluk, arka yüzde açıklık ve aynı zamanda beyazlatılmış bir etki söz konusudur. (Resim 4)



(Resim 4a)

35 x 47 cm

Çözgü: Nm 40/2 Polyester

Atkı: Nm 40/2 Polyester dikiş ipliği, Nm 10 Yün İplik, corespun iplik, az bükümlü yün ipliği

Teknik: Çift - Tek Kat Örgü: Bezayağı

Kullanım Alanı: Bayan Giysilik Kumaş



(Resim 4b)

Tek ve çift kat tekniğinin her ikisinin de kullanıldığı beş numaralı kumaşa, tek katlı kısımlarda bezayağı, 1/3 dimi ve 3/1 dimi örgülerinin, çift katlı kısımlarda bezayağı örgüsü kullanılmıştır. Kumaşın ön yüzünde hafif büzgülü etki, kabarık etki, ışıltı etkisi- açık renk hakimiyeti, hafif kumlu etki, arka yüzünde daha hafif büzgü, kabarık ve yoğun ışıltı etkisi-koyu renk hakimiyeti ve yoğun kumlu etki görülmektedir. Büzgü etkisi, elastan içeren 'corespun' streç ipliğinin kullanımıyla elde edilmiştir. Streç ipliğinin kumaşa kullanım oranının diğer ipliklere oranla az oluşu, elastan yüzdesinin fazla olmasına rağmen büzgü etkisini azaltmıştır. Işıltılı etkinin nedeni kullanılan 'lurex'le katlı polyester ipliklerdir. Lurex ipliğinin mat etkili ipliklere oranla daha az alanda kullanılması ve örgü seçimi nedeniyle yüzeyde hafif bir ışıltı söz konusudur. Kumlu etki ise, yine açık koyu tonlarda iki farklı alev ve düz bükümlü katlı iplik nedeniyledir. Ön yüzde, katlı ipliğinin sadece tek katlı alanlarda görülmesi, çift katlı alanlarda kumaşın tersinde kalması kumlu etkiyi hafifletmiştir. Arka yüzde ise, ipliğinin hem çift katlı yapıları alanlarda hem de tek katlı yapıları alanlarda yer alması kumlu etkinin oranını arttırmıştır. Renk faktörü açısından, kumaşın ön yüzünde koyu renk ipliklerin oranının fazla oluşu nedeniyle koyu renk tonu hakimdir. Arka

yüzünde, açık renk ipliğinin oranının fazla olması nedeniyle açık renk hakimdir (Resim 5)



(Resim 5a)



(Resim 5b)

35 x 58 cm

Çözgü: 'Corespun' streç iplik, Nm 40/2 Polyester dikiş ipliği, yumuşak bükümlü lurex katlı akrilik iplik

Atkı: Yumuşak bükümlü hafif tüylü düzgülensüz pamuk ipliği, pamuk-polyester harmanlı açık ve koyu renkli alev bükümlü iplik, Nm 40/2 polyester iplik, yumuşak bükümlü lurex katlı akrilik iplik elastan içeren corespun streç

Teknik: Çift Kat - tek Kat Örgü: Bezayağı, 3/1 Dimi, 1/3 Dimi Kullanım

Alanı: Bayan Giysilik Kumaş

Bezayağı örgüdeki tek ve çift katlı altı numaralı kumaşın her iki yüzü hacimli, kabarık ve ışıltılı bir etkiye sahiptir. Atkıda kullanılan elastan içeren 'corespun' streç ipliğinin elastan oranının yüksek olması ve de tek ve çift katlı yapının bir arada kullanılması kumaşın yüzeyine üç boyutluluk içeren bir hacimlilik ve rölyef görüntüsü kazandırmıştır. Çift katlı yapıdaki alanlarda kullanılan elastan içeren iplik, kumaşı büzerek, ipliğinin kullanıldığı alanlarda torba yapı nedeniyle hafif bir kabarıklık ve hafif bir rölyef etki, tek katlı yapıdaki alanlarda ise hacimli bir etkiyle birlikte, çukurluk ve yükseltilerden oluşan rölyef bir etki oluşturmuştur. Ayrıca, 'lurex' katlı iplik nedeniyle kumaş yüzeyi ışıltılı, düz bükümlü, elastanlı iplik nedeniyle de düz-mat ve yumuşak bir görsellik içermektedir. Ön yüz arka yüze oranla, kullanılan atkı ve çözgü karakterli dimi örgü türü ve 'lurex' katlı ipliğinin çözgüde de kullanılması nedeniyle daha yoğun bir ışıltıya sahiptir. Koyu renk 'lurex' katlı ipliğinin çözgüde kullanıldığı kısımlarda 3/1 çözgü dimisi kullanılması nedeniyle ön yüzde arka yüze oranla koyu renk hakimiyeti daha fazladır. Arka yüzde torba yapıdaki çift katlı alanlarla birlikte, 3/1 çözgü dimisinin yer aldığı alanlarda açık renk 'corespun' streç ipliğinin atkı atlamalarının yoğun olması nedeniyle, açık renk etkisinin ön yüze oranla daha fazla hissedilmektedir. (Resim 6).

'Pencere 6' Ön Yüz ( Arka Yüzde Diagoneller Belirgindir; Yükselti ve Çukurlar Yer Değiştirmiştir)

17 x 13,5 cm

Çözgü: 'Corespun' streç iplik, Nm 40/2 Polyester dikiş ipliği, yumuşak bükümlü lurex katlı akrilik iplik

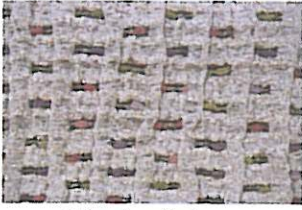
Atkı: Elastan içeren Core spun streç iplik, lurex katlı polyester iplik

Teknik: Tek Kat Örgü: Bezayağı

Kullanım Alanı: Bayan Giysilik Kumaş



Çift katlı torba yapı tekniğiyle dokunan, örgüsü bezayağı olan yedinci kumaşın ön yüzü hafif büzgülü, kabarık ve doku etkisinde, arka yüzü doku etkisi ve kabarıklık-hacimlilik etkisindedir. Arka yüzde fantezi örme iplikle kullanılan elastan içeren iplik kumaşı büzmüş, fakat elastanlı iplik etkisini arka yüz yerine ön yüzde, dikey çizgi şeklinde düzgünsüz kabarık etki olarak hissettirmektedir. Arka yüzün kabarık doku etkisi ise kullanılan nopeli fantezi örme iplik nedeniyledir. (Resim 7).



(Resim 7a)



(Resim 7b)

28x23 cm

Çözgü: Nm 40/2 Polyester dikış ipliği

Atkı: Simli polyeter-pamuk harmanlı iplik, elastan içeren buklet iplik, fantezi bükümlü örme iplik

Teknik: Çift Kat Örgü: Bezayağı

Kullanım Alanı: Bayan Giysilik Kumaş

Tek katlı ve flokone tekniği birlikteliği ile dokunan, örgüsü bezayağı olan sekizinci kumaşın ön yüzü hafif kabarık rölyef etkisine, ışıltılı etkiye, arka yüzü düz ve ışıltılı yüzey etkisine sahiptir. Ön yüzdeki rölyef etki, atkıda, zemin atkıya ilave olarak flokone tekniği için kullanılan alev bükümlü fantezi iplikle sağlanmıştır. Metal ile katlı akrilik zemin atkı ipliği ise, arka yüzde yüzeye hem düz hem ışıltılı bir etki vermiştir (Resim 8).



(Resim 8a)



(Resim 8b)

37,5x56 cm

Çözgü: Nm 40/2 Polyester

Atkı: Metal ile katlı akrilik iplik, alev bükümlü fantezi iplik

Teknik: Tek Kat-Flokone

Örgü: Türetilmiş saten (Balıksırtı Düzende)

Kullanım Alanı: Bayan Giysilik Kumaş

Tek katlı teknikte dokunan, örgüsü balıksırtı türevi olan dokuzuncu kumaşın her iki yüzü atkıda kullanılan yanar döner metalik iplik nedeniyle ışıltılı ve yanar döner etkidedir. Ön yüz, aynı zamanda atkıda kullanılan az bükümlü-hafif tüylü yün iplik ve atkı sateni örgü nedeniyle kalın kumaş etkisindedir. Arka yüzü, atkıda

kullanılan yün ipliğin örgüsünün atkı sateni olmasından dolayı çözgüde kullanılan Nm 40/2 polyester ipliğin ön plana çıkması nedeniyle görsel olarak seyrek-ince kumaş etkisindedir (Resim 9).



(Resim 9a)



(Resim 9b)

42,5x72 cm

Çözgü: Nm 40/2 Polyester

Atkı: Nm 7 sentetik-yün harmanlı katlı iplik, Nm 10 yün ipliği, yanar döner etkili metalik iplik İlmekli akrilik fantezi iplik, bükümlü multifilament naylon iplik

Teknik: Çift Kat Örgü: Bezayağı

Kullanım Alanı: Bayan Giysilik Kumaş

Bezayağı örgüde, değişen yüzlü torba yapıda çift katlı olan onuncu kumaşın her iki yüzü de yumuşak, hafif tüylü, hafif kabarık, hafif dokulu, mat etkiye sahiptir. Ön ve arka yüzü değişen yüzünlük kazandıran farklılık, değişen yüzlü çift katlı torba yapı nedeniyle tasarım bütünlüğünde geometrik biçimlerde desen açısından oluşan farklılıktır. Çift katlı yapının birinci katında hafif tüylü ebruli yün-akrilik harmanlı iplik, ikinci katında fantezi bükümlü mercerize işlemlenmiş pamuk iplik kullanımı nedeniyle, ebruli iplik ön yüzde dikey geometrik biçimlerde, arka yüzde yatay geometrik biçimlerde yer almıştır. Fantezi bükümlü iplik ise ön yüzde yatay geometrik biçimlerde arka yüzde dikey geometrik biçimlere denk gelmektedir. İpliklerin her iki yüzde farklı alanlarda görülme nedeni çift katlı yapının değişen yüzlü torba yapıda olmasındandır. Her iki yüzde de açık koyu renk oranları eşittir (Resim 10).



(Resim 10)

'Yollar 2' Ön Yüz (Arka Yüzde Renkler Yer Değiştirmiştir)

42 x 39 cm

Çözgü: Nm 40/2 Polyester

Atkı: Hafif tüylü ebruli yün-akrilik harmanlı iplik, fantezi bükümlü mercerize işlemlenmiş pamuk ipliği

Teknik: Çift Kat Örgü: Bezayağı

Kullanım Alanı: Bayan Giysilik Kumaş

Üç katlı yapıda, bezayağı örgüsünde olan on birinci kumaşın ön yüzü, atkıda kullanılan yanar döner metalik iplik nedeniyle ışıltılı, üç katlı kumaş yapısı ve yüzeye seyreklik etkisi veren farklı tarak düzenlemelerinin ön yüzde üç katta da kullanılan ipliklerin görünmesine neden olmaları, atkıda kullanılan ipliklerin üç katta da farklı yapıda oluşları nedeniyle yüzey doku etkisine sahiptir. Kumaşın arka yüzü, ipliklerin tarak düzenlemelerinin kumaşın arka yüzünü oluşturan üçüncü katında sık olması yüzeye mat, birinci katın atkısında yüksek oranlı elastan içeren streç iplik kullanımı hafif büzgülü bir etki vermektedir.

(Resim 11).



(Resim 11)  
'Işıltı 2' Ön Yüz



(Resim 11)  
'Işıltı 2' Arka Yüz

42 x 37 cm

Çözgü: Nm 40/2 Polyester

Atkı: Üst katta; yüksek oranda Elastan içeren corespun streç iplik,

Orta Katta; yanar döner etkili metalik iplik ,

Alt katta; Ebruli hafif tüylü

akrilik bükümsüz slub iplik

Teknik: Üç Kat Örgü: Bezayağı

Kullanım Alanı: Bayan Giysilik Kumaş

On ikinci kumaş on birinci kumaşla aynı teknik özelliklere sahip olmakla beraber, atkıda ortak kullanılan yanar döner metalik iplikten farklı olarak birinci katta polyester-pamuk harmanlı iplik üçüncü katta tela iplik kullanılmıştır. Ön yüz ışıltılı ve dokulu bir etkiye, arka yüz mat ve düz yüzeye etkisine sahiptir (Resim 12).



(Resim 12)  
'Işıltı 2' Ön Yüz



(Resim 12)  
'Işıltı 2' Arka Yüz

44 x 45 cm

Çözgü: Nm 40/2 Polyester

Atkı: Üst katta Nm 40/ 2 polyester -pamuk harmanlı iplik

Orta Katta; yanar döner etkili metalik iplik, Alt

katta(3.kat); 4 mm kalınlığında tela iplik

Teknik: Üç Kat Örgü: Bezayağı

Kullanım Alanı: Bayan Giysilik Kumaş

On üçüncü kumaş çift kat ve astar atkı yapıdadır. Örgüsü bezayağı ve atkı ripsidir. Kumaşın ön yüzü ışıltılı, yanar döner, kabarık, büzgülü ve mat , arka yüzü havlı hafif kabarık ve büzgülü, mat etkidedir. Ön yüzeye yanar dönerli ışıltı etkisini çift katlı yapının kullanıldığı alanda ön yüzeye denk gelen birinci katında atkıda kullanılan yanar dönerli metalik iplik, kabarık ve mat etkiyi uzun havlı örme iplik, büzgülü etkiyi çift katlı yapıdaki alanda ikinci katın atkısında kullanılan elastan içeren 'corespun' streç iplik vermektedir. Arka yüzeye kabarıklığı uzun havlı örme iplik verirken, 'corespun' streç iplik çift katlı yapının arka yüzeye denk gelen ikinci katında kullanılmasına rağmen, hafif bir büzgü kazandırmaktadır. Bununun nedeni, ön ve arka yüzdeki iplik incelik, büküm ve yapı farklılıklarıdır. Arka yüzdeki matlığın nedeni örme ve streç ipliğin matlığından kaynaklanmaktadır. Ön ve arka yüzün açık koyu değerleri eşit olmasına rağmen, yanar döner ipliğin neden olduğu ışık oyunları ön yüzün daha koyu renk tonunda algılanmasına neden olmaktadır.

(Resim 13).



(Resim 13)  
'Işıltı 2' Ön Yüz



(Resim 13)  
'Işıltı 2' Arka Yüz

22 x 44 cm

Çözgü: Misina, Flament iplik

Atkı: Yanar döner etkili metalik iplik, uzun havlı örme iplik elastan

içeren corespun streç iplik, uzun havlı örme iplik

Teknik: Çift Kat - Astar Atkı Örgü: Bezayağı, Atkı Ripsi

Kullanım Alanı: Bayan Giysilik Kumaş

#### 4.SONUÇ

Değerlendirme sonucu olarak, farklı malzeme, teknik, örgü ve renk birlikteliği ile tasarım bütünlüğünde tek tek incelenen on üç kumaşta elde edilen görsel etkiler içeren değişen yüzlülük, Tablo 4 de yer aldığı şekli ile sınıflandırılabilir.

Tablo4. Dokunan Kumaşlarda Farklı Malzeme ,Teknik,Örgü ve Renk Birlikteliği İle Değişen Yüzlülük Kapsamında Elde Edilen Görsel Etkiler

Kumaş No:	KUMAŞLARDA DEĞİŞEN YÜZLÜLÜK KAPSAMINDA OLUŞTURULAN GÖRSEL ETKİLER	
	ÖNYÜZ	ARKAYÜZ
1	Kabarıklık, havlılık , yoğun parlaklık, ışıltı, yumuşaklık, açık koyu renk kontrastı	Buruşukluk, yumuşaklık, yoğun ışıltı, parlaklık, açık koyu renk kontrastı
2	Yüksek oranda kabarıklık ve hacimlilik, büzgülü etki,mat-parlak etki, sertlik etkisi	Ön yüzdeki etkilere daha düşük oran, renge bağlı açık-koyu zıtlığı
3	Çok hafif bir hacimlilik, matlık ve dokulu etki	Düz, ışıltılı ve dokulu etkisi
4	Çok hafif hacimlilik,matlık, dokulu,renk ve örgü etkisi	Hafif tüylü , dokulu,matlık,renk ve örgü etkisi
5	Büzgülü, kabarıklık etki, ışıltı etkisi-, hafif kuru etki, koyu renk hakimiyeti	Daha hafif büzgü, kabarıklık ve yoğun ışıltı etkisi-yoğun kuru etki ve açık renk hakimiyeti
6	Hacimli, kabarıklık, rölyef ve ışıltılı etkisi	Hacimli, kabarıklık, rölyef ve ışıltılı etkisi
7	Hafif büzgülü, kabarıklık ve dokulu etkisi	Doku etkisi ve kabarıklık-hacimlilik
8	Hafif kabarıklık rölyef etkisi, ışıltılı etki,	Düz ve ışıltılı yüzey
9	Yanar döner, ışıltılı ve kalın kumaş etkisi	Yanar döner ışıltılı ve seyrek-ince kumaş etkisi
10	Yumuşak, hafif tüylü, hafif kabarıklık, hafif dokulu, mat etki	Yumuşak, hafif tüylü, hafif kabarıklık, hafif dokulu, mat etki
11	İşıltılı, dokulu yüzey etkisi	Mat, hafif büzgü etkisi
12	İşıltılı, dokulu etkisi	Mat, düz yüzey etkisi
13	İşıltılı, yanar döner etki, renk ve mat etki, büzgülü etki	Havlı,hafif kabarıklık ve büzgülü etki, mat etki

#### Bu sonuçları elde etmek için uygulanan yöntemler:

- 1- Bir yüzü kabarıklık, havlı, diğer yüzü buruşuk ve hafif havlı, her iki yüzü parlak, ışıltılı etki elde etme
- 2- Her iki yüzü değişen oranlarda hacimli, büzgülü, mat-parlak etki elde etme
- 3- Bir yüzü çok hafif hacimli, kabarıklık, mat ve dokulu, diğer yüzü düz, ışıltılı ve dokulu etki elde etme
- 4-Bir yüzü çok hafif hacimli,dokulu , diğer yüzü hafif tüylü, dokulu, her iki yüzünde renk- örgü etkisi etki elde etme
- 5-Bir yüzü büzgülü, kabarıklık, ışıltılı, hafif kumlu, diğer yüzü hafif büzgülü, kabarıklık ve yoğun ışıltı etkisi-yoğun kumlu etki elde etme
- 6-Bir yüzü hacimli, kabarıklık, rölyef ve ışıltılı, diğer yüzü hacimli, kabarıklık, rölyef ve ışıltılı etkisi elde etme

- 7- Bir yüzü hafif büzgülü, kabarıklık ve dokulu, diğer yüzü dokulu ve kabarıklık,hacimli etki elde etme
- 8- Bir yüzü hafif kabarıklık, rölyef etkisi, ışıltı etki, diğer yüzü düz ve ışıltılı yüzey etkisi elde etme
- 9- Bir yüzü yanar döner, ışıltılı ve kalın kumaş etkisi,diğer yüzü yanar döner, ışıltılı ve seyrek-ince kumaş etkisi elde etme
- 10- Her iki yüzü yumuşak, hafif tüylü, hafif kabarıklık, hafif dokulu, mat etki elde etme
- 11- Bir yüzü ışıltılı, dokulu etki, diğer yüzü mat, hafif büzgü etkisi elde etme
- 12-Bir yüzü ışıltılı, dokulu etki diğer yüzü mat, düz yüzey etkisi elde etme
- 13- Bir yüzü ışıltılı, yanar döner , kabarıklık ve mat , büzgülü etki, diğer yüzü havlı,hafif kabarıklık ve büzgülü, mat etki elde etme olarak açıklanabilir.

Yukarıda ortaya konan yöntemlerin, malzeme, teknik, örgü ve rengin farklı birliktelikleri ile artan ve azalan etkilerle kendi içinde sayıları artabilir ve azalabilir; çünkü, malzeme, teknik, örgü ve renk faktörleri değişebilen faktörler olup, örnek olarak dokunan kumaşlarda, bu faktörlerdeki değişime bağlı olarak, görsel etkiler içeren değişen yüzlülüğün görsel etki derecesinde ve görünümünde farklılıklar olacaktır.

Örneğin; 'Bir yüzü büzgülü, kabarıklık, ışıltılı, hafif kumlu, diğer yüzü hafif büzgülü, kabarıklık ve yoğun ışıltı etkisi, yoğun kumlu etki' yi elde edebilmek için kullandığımız malzeme, teknik, örgü ve renk faktörlerinden sadece malzemede değişiklik yaptığımızı varsayalım. Malzemede de çözgü malzemesini sabit atkı malzemesini farklılaştırdığımızı düşünelim. Büzgü etkisi veren elastan içeren iplik, elastan oranı daha yüksek bir iplik olarak seçilirse ve kullanıldığı alan artırılırsa büzgü derecesi de artacaktır, azalırsa büzgü derecesi de azalacaktır. Aynı değişim ışıltılı ve kumlu etki için de geçerlidir. İpliklerin parlaklık oranı arttıkça kumaş yüzeyindeki ışıltı oranı artacak, azaldıkça parlaklık oranı azalacaktır. Kumlu etkide de, seçilen ipliğin birden fazla renk içermesi ve

buket türü fantezi iplikten oluşması, ipliğin büküm farklılıklarının azya da çokluğu yüzeydeki kumlu etkiyi arttıracak yada azaltacaktır. Işıltı ve kum etkisi aynı zamanda seçilen örgü ile de farklılık gösterecektir. Örgü bezayağı ise daha az, dimisaten gibi iplik atlamaları daha yoğun olan bir örgü ise daha fazla olacaktır. Teknik kapsamında dokuma yapısı da etkilerde farklılığa neden olabilecektir. Büzgülü, ışılı ve kumlu etkiyi seçilen örgü, renge bağlı olarak tek katlı bir kumaş yapısında yüzeyde daha yoğun hissedebileceken, çift katlı ve tek katlı yapının birlikte kullanıldığı bir kumaşta elastan içeren ipliğin neden olduğu büzgü etkisi, çift katlı kısımlarda büzgüyle birlikte kabarıklığa neden olacak, tek katlı kısımlar buruşuk etkide görünecektir. Beş numaralı kumaş butür bir değerlendirilmeye örnek olarak verilebilir. İpliklerin kullanıldıkları alanların değişimiyle de görsel etkilerde farklılıklar olabilmektedir.

## KAYNAKLAR

Archer, L.B., Systematic Method for Designers, The Design Council, London, 1965.

BAŞER, Güngör, Dokuma Tekniği ve Sanatı - Dokuma Kumaş Tasarımı, Cilt 2, Punto Yayıncılık, İzmir, 2005.

Bevlin, Elliott Marjorie, Design Through Discovery, Holt Rinehart and Winston, 1977, New York, s.3-10.

COLCHESTER, Chloé, The New Textiles/ Trends & Tradations, London, Thames & Hudson, 1996.

Hasdoğan, Gülay, 'Tasarım Kavramının Hukuktaki Gelişimi ve Endüstriyel Tasarımların Korunmasına İlişkin Ülkemizdeki Yasal Düzenlemeye Yansımaları', Tasarımda Evrenselleşme, 2. Ulusal Tasarım Kongresi Bildiri Kitabı, İTÜ Yapı Endüstri Merkezi, 1996, s.23.

Kontul, Esmâ Sevinç, Yücelik, Özgür, Estetik Nedir?

[www.geocities.com/temelfelsefe/estetik\\_nedir.html](http://www.geocities.com/temelfelsefe/estetik_nedir.html), Erişim: 24022007.

Önlü, Nesrin, 'Tasarımda Yaratıcılık ve İşlevsellik, Tekstil Tasarımındaki Konumu', T.C. Atatürk

üniversitesi Sosyal Bilimler Enstitüsü Dergisi, Cilt:3, Sayı:1, Erzurum, 2004, s.91.

SÖZEN, M., TANYELİ, U., Sanat Kavram ve Terimleri Sözlüğü, Remzi Kitabevi, İstanbul, 2003, s.231.

Not: On üç örnek kumaşın dokuma tezgahında dokunması aşamasında yardımlarından dolayı;

Ar.Gör. Tuba Arabalı  
Ar.Gör. Fırat Neziroğlu  
Ar.Gör. Havva Halaçeli  
Teknisyen Ülker Tavlayan'a  
Öğrencim Melis Ersönmez'e

Teşekkür ederim.